

Het ranken van **de universiteit**

Over de effecten van rankings op de academische
gemeenschap en hoe daarmee om te gaan



Adviesdocument

Het ranken van **de universiteit**

**& Bestuurlijke reactie van Universiteiten
van Nederland (UNL)**

Colofon

Dit is een uitgave van
Universiteiten van Nederland

Vormgeving: Haagsblauw
Vertaling: Acolad

Universiteiten van Nederland
Postbus 13739
2501 ES Den Haag

www.universiteitenvannederland.nl

Juni 2023



Voor deze uitgave zijn gebruiksrechten van toepassing zoals vastgelegd in de Creative Commons licentie. [Naamsvermelding 4.0 Nederland]. Voor de volledige tekst van deze licentie zie <https://creativecommons.org/licenses/by/4.0/legalcode.nl>

De volgende link zorgt ervoor dat deze code op lange termijn via internet te vinden blijft: <https://doi.org/10.17026/SS/XGDx0H>. De Engelstalige versie van deze code is te vinden via deze link.

Deze publicatie is mogelijk gemaakt in samenwerking met het programma Erkennen & Waarderen. Het programma Erkennen & Waarderen is medegefinancierd door het ministerie van OCW.



Ministerie van Onderwijs, Cultuur en
Wetenschap

Inhoudsopgave

Aanleiding, doelgroep en samenstelling expertgroep	6
1 Samenvatting	7
2 Inleiding	9
3 De context waarbinnen universiteiten opereren	10
4 Verschillende soorten rankings en hun gebruikers	11
4.1 Methodologie van de bekende league tables	12
4.2 Eindgebruikers van league tables	14
5 League tables in relatie tot de strategische doelstellingen van universiteiten	17
5.1 Times Higher Education World University Rankings	17
5.2 League tables in relatie tot Erkennen en Waarderen	18
6 Aanbevelingen	20
6.1 Cultuurverandering ten aanzien van league tables	20
Bestuurlijke reactie van Universiteiten van Nederland (UNL)	25

Achtergrond en samenstelling expertgroep

Op 4 februari 2022 vond tijdens het Recognition & Rewards Festival een workshop plaats over university rankings. Onder leiding van Pieter Duisenberg (voorzitter Universiteiten van Nederland) gingen de deelnemers in gesprek over de betekenis van rankings binnen de universiteiten en de verhouding daarvan met Erkennen en Waarderen (E&W). Een belangrijke conclusie was dat rankings invloed hebben op het universitair beleid en dat de relevantie van rankings mede wordt ontleend aan het gebruik ervan door de instellingen zelf. Ook werd geconstateerd dat rankings geen betrouwbare meetlat zijn voor kwaliteit. Wel kunnen rankings een rol spelen bij het aantrekken van (internationale) studenten en wetenschappers.

Naar aanleiding van deze workshop en de gelijktijdige discussie over rankings in de internationale context (o.a. INORMS en Agreement on Reforming Research Assessment) is in de Stuurgroep Onderwijs en Onderzoek (SOO) van Universiteiten van Nederland (UNL) in april 2022 gesproken over university rankings. Daar werd erkend dat de wijze waarop de meest gebruikte global university rankings zijn ontworpen en de waarde die aan deze rankings wordt toegekend op gespannen voet staan met de uitgangspunten van E&W. Net als tijdens het Recognition & Rewards Festival werd in de UNL-stuurgroep benadrukt dat bepaalde rankings (bijvoorbeeld rankings voor specifieke vakgebieden) in bepaalde situaties van waarde kunnen zijn voor een universiteit. Door het bestuur van UNL is vervolgens besloten om een expertgroep in te stellen. Deze expertgroep is gevraagd om met een nadere analyse van de knelpunten en een nadere concretisering van mogelijke oplossingen te komen. Deze opdracht heeft geresulteerd in onderhavig advies.

Dit advies is primair gericht op de academische gemeenschap, en in het bijzonder op bestuurders van universiteiten en hun beleidsondersteuners. Om de gewenste cultuurverandering die de expertgroep nodig acht te realiseren, is samenwerking tussen een groot aantal belanghebbenden echter essentieel, zoals de expertgroep in haar aanbevelingen aangeeft.

De expertgroep is als volgt samengesteld:

- Frans Kaiser is senior onderzoeksmedewerker bij het Center for Higher Education Policy Studies (CHEPS), Universiteit Twente
- Hans Ouwersloot is senior beleidsmedewerker onderzoek aan de Universiteit Maastricht
- Jessica Winters is hoofd marketing aan de Universiteit Utrecht
- Jules van Rooij is senior adviseur onderzoeksbeleid aan de Rijksuniversiteit Groningen
- Ludo Waltman is hoogleraar kwantitatief wetenschapsonderzoek bij het Centrum voor Wetenschaps- en Technologiestudies (CWTS), Universiteit Leiden
- Olga Chen - Bisterbosch is beleidsadviseur institutional research aan de Radboud Universiteit
- Tung Tung Chan is senior adviseur research intelligence en impact aan de Erasmus Universiteit Rotterdam

De expertgroep wordt ondersteund door:

- Roel Esselink, beleidsadviseur bij Universiteiten van Nederland
- Kim Huijpen, landelijk programmamanager Erkennen & Waarderen

We merken op dat twee leden van de expertgroep betrokken zijn bij het produceren van university rankings. Kaiser en Waltman zijn betrokken bij U-Multirank. Waltman is daarnaast ook betrokken bij de CWTS Leiden Ranking.

Disclaimer: De meningen en adviezen in dit rapport zijn uitsluitend die van de betrokken experts en weerspiegelen niet noodzakelijkerwijs het officiële standpunt of standpunten van hun respectievelijke organisaties. De hierin opgenomen informatie is uitsluitend bedoeld voor algemene informatieve doeleinden en is niet bedoeld als professioneel of juridisch advies.

1. Samenvatting

Universiteiten van Nederland (UNL) heeft een expertgroep gevraagd om advies uit te brengen over knelpunten rondom university rankings in relatie tot Erkennen en Waarderen (E&W). Dit is een landelijk programma dat gericht is op het breder erkennen en waarderen van het werk van wetenschappelijke medewerkers (voor meer details over dit initiatief, zie de position paper '[Ruimte voor ieders talent](#)'). Ook is ons gevraagd om oplossingen voor deze knelpunten voor te stellen. Als expertgroep hebben we ons in het voorliggende advies voornamelijk gericht op zogeheten league tables. Dit zijn eendimensionale university rankings die claimen de totale prestatie van een universiteit te weerspiegelen.

Ons advies laat zien dat league tables ten onrechte pretenderen de prestaties van een universiteit in de meest ruime zin te kunnen samenvatten in één enkel getal. Er bestaat geen algemeen aanvaard criterium voor het kwantificeren van de totale prestatie van een universiteit, en aan strategische keuzes om op specifieke gebieden te excelleren kan met een generiek wegingsinstrument geen recht worden gedaan. Het combineren van prestaties op het gebied van onderzoek, onderwijs en impact om tot een eendimensionale totaalscore te komen is niet op een zinvolle manier mogelijk. Pogingen om onderzoek, onderwijs en impact toch met elkaar te combineren stuiten op arbitraire en betwistbare keuzes over hoe de prestaties op deze drie kerntaken moeten worden gewogen. Is onderzoek belangrijker dan onderwijs? Of is het juist andersom? Wanneer een wegingschema wordt toegepast dat de nadruk legt op één van de kerntaken, worden universiteiten die uitblinken in een andere kerntaak benadeeld. En wat zijn eigenlijk goede indicatoren om

de prestaties van een universiteit op ieder van de drie kerntaken te meten? De manier waarop league tables prestaties op de verschillende kerntaken meten is discutabel. En ten slotte zijn league tables veelal gebaseerd op data en op een methodologie die weinig transparant zijn.

Als expertgroep verwachten we dat het implementeren van E&W geen significante invloed zal hebben op de positie van Nederlandse universiteiten in de meest gebruikte league tables: De ARWU ('Shanghai') ranking en de THE en QS World University Rankings. Wij menen dat het effect van E&W zeer beperkt is ten opzichte van andere factoren die de positie van Nederlandse universiteiten in deze league tables beïnvloeden.

Andersom is er een serieus risico dat league tables de ambities van E&W kunnen ondermijnen. Gezien de prominente rol van publicatie- en citatiestatistieken in de meest gebruikte league tables, kan het belang dat aan dit soort statistieken wordt gehecht 'doorsijpelen' naar het niveau van individuele onderzoekers. Die kunnen zich aangespoord voelen om hun onderzoeksfocus en publicatiestrategie aan te passen op een manier die de positie van hun universiteit in de league tables ten goede komt. Dit staat op gespannen voet met de ambities van E&W.

Om ondermijning van de ambities van E&W te voorkomen, doen we aanbevelingen voor een verantwoorde omgang met league tables. We stellen een strategie voor om tot een cultuurverandering ten aanzien van league tables te komen. Deze cultuurverandering is erop gericht universiteiten in staat te stellen om op een verantwoorde manier met league tables om te

Cultuurverandering ten aanzien van league tables is een natuurlijke en ook noodzakelijke volgende stap.

De huidige ligging van Nederland op de wereldkaart van de top 1000 universiteiten is niet aantrekkelijk. Het is niet duidelijk hoe we de huidige positie kunnen verbeteren. Het is niet duidelijk hoe we de huidige positie kunnen verbeteren.

gaan. Opportunistisch gebruik van league tables moet worden vermeden, terwijl eerlijk en wetenschappelijk verantwoord gebruik dient te worden bevorderd. Tegelijkertijd moet de cultuurverandering plaatsvinden op een manier die geen onevenredige risico's oplevert voor de reputatie en naamsbekendheid van universiteiten.

In de door ons voorgestelde strategie ontwikkelen universiteiten op drie niveaus initiatieven om de beoogde cultuurverandering te realiseren:



Initiatieven op het niveau van individuele universiteiten (korte termijn)



Gecoördineerde initiatieven op nationaal niveau (middellange termijn)



Gecoördineerde initiatieven op internationaal niveau, in het bijzonder op Europees niveau (langere termijn)

De matrix in hoofdstuk 6 vat de door ons voorgestelde initiatieven samen.

De huidige ligging van Nederland op de wereldkaart van de top 1000 universiteiten is niet aantrekkelijk. Het is niet duidelijk hoe we de huidige positie kunnen verbeteren. Het is niet duidelijk hoe we de huidige positie kunnen verbeteren.

Het realiseren van de beoogde cultuurverandering is complex. Het vereist samenwerking tussen universiteiten die gezamenlijke maar soms ook tegengestelde belangen hebben. De cultuurverandering die ons als expertgroep voor ogen staat sluit echter nauw aan bij de bredere cultuurverandering die nationaal en internationaal met E&W, de Europese Reform of Research Assessment en Open Science in gang is gezet. Cultuurverandering ten aanzien van league tables is een natuurlijke en ook noodzakelijke volgende stap.

2. Inleiding

Het speelveld van university rankings is omvangrijk en wordt steeds complexer. In een hoog tempo worden vele verschillende soorten rankings geïntroduceerd. Zo zijn er global university rankings, topical rankings, subject rankings, regionale rankings en rankings voor universiteiten die nog geen 50 jaar bestaan.

In dit advies beperken we ons voornamelijk tot global university rankings die een league table concept hanteren. Deze zogeheten league tables bieden een eendimensionale ranglijst van universiteiten en geven de indruk dat zo'n ranglijst de totale prestatie van een universiteit laat zien. De reden om ons advies op league tables te richten is tweeledig. Ten eerste sorteren league tables door de grote groep gebruikers die ze bedienen het grootste effect. Ten tweede suggereren league tables ten onrechte dat het mogelijk is om de prestaties van universiteiten in een eendimensionale ranglijst samen te vatten. Daarbij wordt geheel voorbijgegaan aan de vele dimensies van kwaliteit die voor universiteiten onderscheiden kunnen worden, zoals bijvoorbeeld aangegeven in het recente AWTI advies *Duiden van de kwaliteiten van wetenschap*. Gezien de grote impact van league tables is deze foutieve veronderstelling problematisch.

League tables zijn vaak ook incompatibel met de strategische doelstellingen van een universiteit. Een bekend risico is dat ze leiden tot steeds meer op elkaar lijkende instellingen, terwijl duidelijker profilering en grotere diversiteit doorgaans juist de ambitie is. Voor een goed begrip van het problematische karakter van league tables biedt hoofdstuk 3 inzicht in de strategische context waarbinnen universiteiten opereren. Hoofdstuk 4 zet uiteen hoe league tables zich hiertoe verhouden. De relatie tussen league tables en Erkennen en Waarderen (E&W) wordt in hoofdstuk 5 besproken. Op basis van de inzichten uit hoofdstukken 3 t/m 5 biedt hoofdstuk 6 aanbevelingen voor een cultuurverandering ten aanzien van league tables.

3. De context waarbinnen universiteiten opereren

In de moderne samenleving hebben universiteiten zich ontwikkeld tot complexe instellingen met een brede maatschappelijke opdracht. Achter deze maatschappelijke opdracht gaat een veelvoud aan taken en doelstellingen schuil. In de kern gaat het om het geven van hoogwaardig academisch onderwijs, het verrichten van hoogwaardig wetenschappelijk onderzoek en het creëren van maatschappelijke en economische impact door het toepasbaar maken van wetenschappelijke kennis. Het feit dat deze kerntaken niet onder één noemer te brengen zijn, maakt duidelijk dat het vergelijken van universiteiten op zijn zachtst gezegd niet eenvoudig is.

In algemene zin hebben universiteiten tot doel om te excelleren in elk van de drie kerntaken, maar op welke van deze taken de nadruk wordt gelegd verschilt per universiteit. Aanvullend op hun kerntaken hebben universiteiten veelal afgeleide doelstellingen, zoals het bevorderen van internationale wetenschappelijke samenwerking, goed werkgeverschap en het goed toegankelijk maken van wetenschappelijke kennis (Open Access, FAIR data, Open Science, Open Education, etc.).

Maatschappelijke ontwikkelingen en noden hebben een grote invloed op de prioritering van onderzoeksthema's en opleidingsaanbod van universiteiten. Universiteiten zijn immers instellingen met een maatschappelijke opdracht. Ze zijn zich bewust van hun rol in het aanjagen en duiden van maatschappelijke ontwikkelingen. Daarom committeren ze zich actief aan instelling-overschrijdende internationale doelstellingen zoals de Sustainable Development Goals van de Verenigde Naties. Universiteiten zetten zich daarnaast in voor de emancipatie van minderheden of eerste generatie studenten. Tot slot is ook het politieke en economische klimaat en bijhorende koers van een land van invloed op de strategie van universiteiten.

Om hun weg te vinden in deze steeds complexere wereld, definiëren universiteiten een missie en ontwikkelen ze een strategie om deze missie te realiseren. Hierbij moeten keuzes worden gemaakt die recht doen aan de context en complexiteit van de instelling. Dit maakt dat sommige universiteiten zich meer op onderzoek richten, terwijl andere zichzelf een brede onderwijsstaak toekennen of juist de nadruk leggen op maatschappelijke impact. Tot slot kunnen universiteiten ook verschillen in de wetenschappelijke domeinen die ze bestrijken, die allemaal hun eigen karakteristieken hebben.

4. Verschillende soorten rankings en hun gebruikers

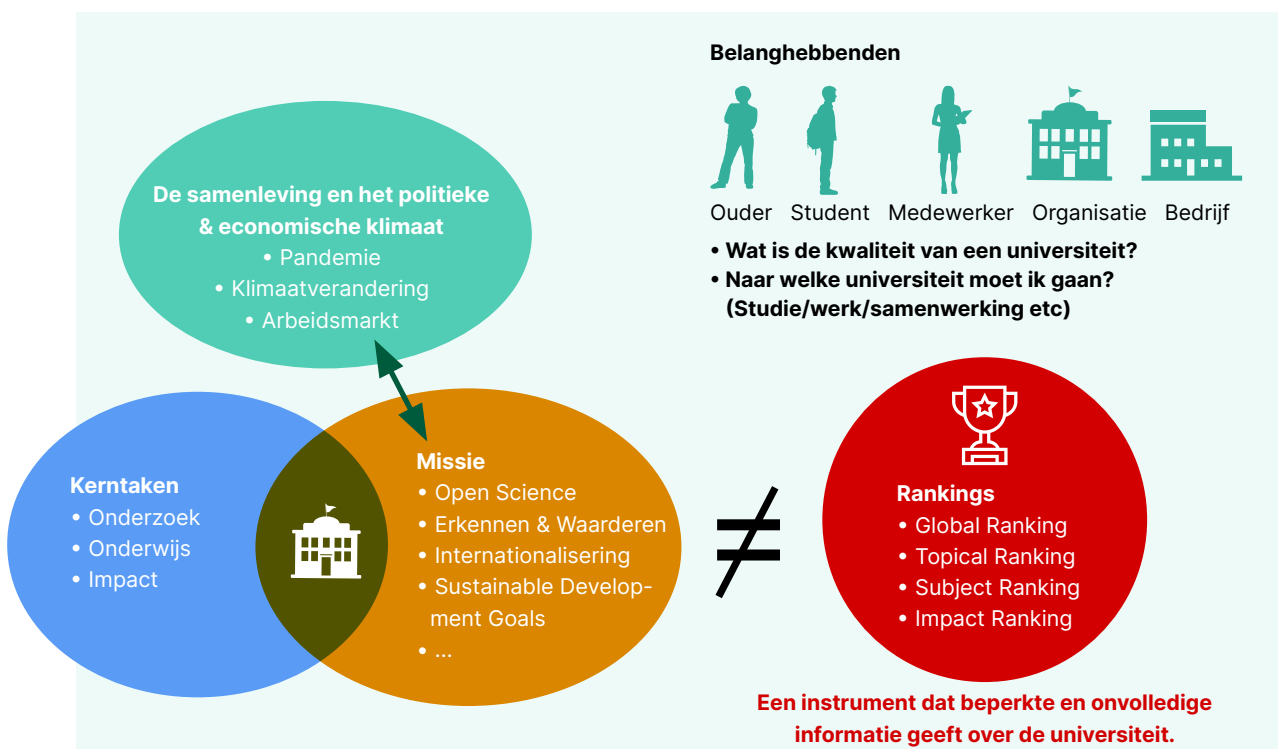
Net zoals de context van de universiteit, is de wereld van de university rankings steeds complexer aan het worden. Er bestaat een veelvoud aan rankings en het aantal blijft gestaag groeien. We gaan hieronder kort in op de meest voorkomende soorten internationale university rankings: topical rankings, subject rankings, global university rankings en in het bijzonder league tables. Omwille van beknoptheid kiezen we ervoor om andere rankings, zoals landelijke of regionale, buiten beschouwing te laten.

Global university rankings en league tables

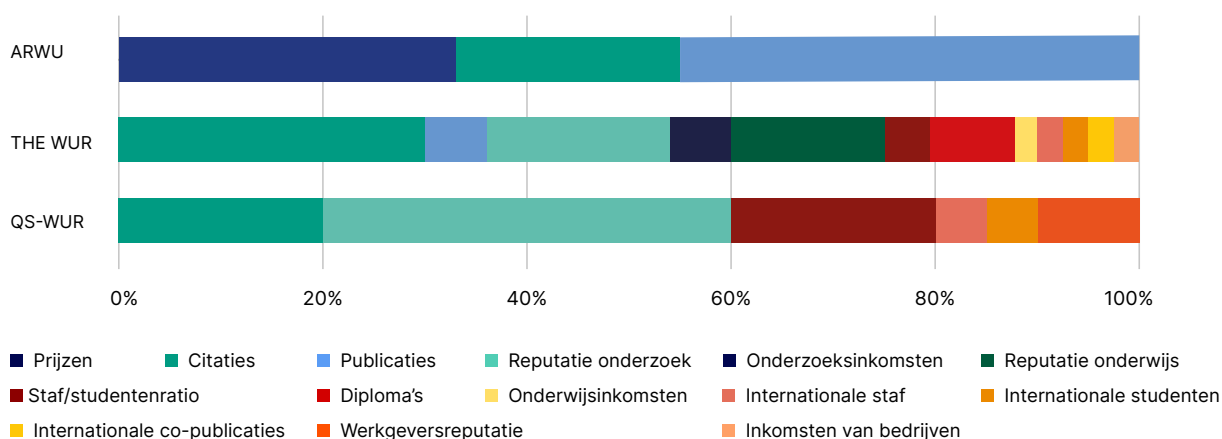
Allereerst zijn er de zogeheten global university rankings. Met een enkele uitzondering (zoals U-Multirank¹), hanteren vrijwel alle global university rankings het concept van een league table. League tables bieden een eendimensionale ranglijst van universiteiten en pretenderen daarmee een totaalbeeld te geven van de prestaties van universiteiten in alle dimensies en over alle disciplines. Met hun aanpak doen league tables geen recht aan de diversiteit en complexiteit van het universitair bedrijf. Toch genieten league

Figuur 1: Universitaire context waarbinnen rankings worden gebruikt

¹ Twee leden van onze expertgroep (Frans Kaiser en Ludo Waltman) zijn verbonden aan U-Multirank.



Figuur 2: Type indicatoren per league table



tables de grootste bekendheid en algemeen wordt aangenomen dat deze rankings ook de grootste impact hebben.

Subject rankings

Subject rankings of field rankings beogen een beeld te geven van de prestaties van universiteiten binnen een specifieke wetenschappelijke discipline. Net als league tables hebben subject rankings belangrijke methodologische tekortkomingen. Omdat subject rankings zich tot één discipline beperken, zullen de gevolgen van deze tekortkomingen doorgaans echter minder verstrekkend zijn dan in het geval van league tables.

Topical rankings

Met topical rankings bedoelen we rankings die zich richten op een specifiek en relatief beperkt thema, zoals de baankansen voor alumni, de citatie-impact van wetenschappelijke publicaties of de duurzaamheid van een universiteit. Dit soort rankings kan goed aansluiten bij de keuzes die een universiteit maakt op basis van haar missie of strategie. Wanneer een strategische keuze samenvalt met de thematische focus van een topical ranking, kan deze ranking een bruikbaar instrument zijn om de strategie van de universiteit te onderbouwen, de voortgang te monitoren en zo mogelijk zelfs benchmarking informatie te genereren. Daarmee is niet gezegd dat er geen methodologische vraagtekens bij topical rankings kunnen worden geplaatst, maar in tegenstelling tot league tables pretenderen topical rankings in ieder geval niet een totaalbeeld van de prestaties van een universiteit te geven.

Hoewel veel van onze aanbevelingen ook op andere soorten rankings van toepassing zijn,

richten we ons advies als expertgroep primair op league tables, en in het bijzonder op de drie meest bekende league tables:

- Academic Ranking of World Universities (ARWU, ook bekend als de Shanghai Ranking)
- Times Higher Education World University Rankings (THE-WUR)
- Quacquarelli Symonds World University Rankings (QS-WUR)

4.1 Methodologie van de bekende league tables

Tussen de drie league tables zitten grote verschillen, maar ook overeenkomsten. Wat ze gemeen hebben is een weinig transparante methodologie. De league tables rapporteren hun methodologie op hoofdlijnen, maar de details zijn vaak onduidelijk. In het geval van de THE en QS league tables wordt de methodologie ook met enige regelmaat gewijzigd. Terwijl de THE en QS league tables zwaar leunen op reputatiesurveys, met gewichten van respectievelijk 33% en 50%, is de ARWU ranking voor 67% gebaseerd op bibliometrische data. De THE en QS league tables zijn voor universiteiten vaak minder grijpbaar, omdat de scores die respondenten in reputatiesurveys geven subjectief zijn en hun expertise niet wordt gecontroleerd.

Figuur 2 biedt een visuele weergave van de verschillende typen indicatoren die de drie league tables gebruiken (d.d. december 2022). Hieronder bespreken we de indicatoren in meer detail.

Academic Ranking of World Universities (ARWU)

De ARWU ranking wordt gepubliceerd door de Jiao Tong University Shanghai. De positie van een

universiteit in deze league table wordt bepaald op basis van zes indicatoren. Feitelijk hebben deze indicatoren allemaal betrekking op onderzoek, maar ze worden geacht drie verschillende dimensies te representeren. Daarnaast is er een vierde dimensie die beoogt te corrigeren voor de omvang van een universiteit.

Onderwijskwaliteit:

- Alumni (Ba, Ma of PhD) die een Nobelprijs of Field Medal hebben gewonnen (10%)

Stafkwaliteit:

- Wetenschappelijk personeel dat een Nobelprijs of Field Medal heeft gewonnen en in dienst is bij de universiteit (20%)
- Veel geciteerde onderzoekers (20%)

Onderzoeksoutput:

- Wetenschappelijke publicaties in Nature en Science (20%)
- Wetenschappelijke publicaties in twee citatie-indexen (de Science Citation Index Expanded en de Social Sciences Citation Index) (20%)

Per capita kwaliteit:

- De gewogen score van de eerste vijf indicatoren gedeeld door het aantal FTE wetenschappelijk personeel (10%)

In tegenstelling tot de THE en QS league tables, vereist de ARWU ranking geen actieve participatie van een universiteit. De ARWU ranking verkrijgt alle benodigde gegevens uit publieke bronnen. Deelname is voor universiteiten dan ook geen vrije keuze.

Times Higher Education World University Rankings (THE WUR)

De THE WUR wordt gepubliceerd door Times Higher Education en is gebaseerd op maar liefst 13 indicatoren in vier dimensies:

Onderwijskwaliteit:

- Reputatiesurvey onderwijs (15%)
- Staf / studenten ratio (4,5%)
- Promovendi / bachelor studenten ratio (2,25%)
- Promoties / staf ratio (6%)
- Institutionele inkomsten (2,25%)

Onderzoekskwaliteit:

- Reputatiesurvey onderzoek (18%)
- Onderzoeksinkomsten (6%)
- Wetenschappelijke publicaties in de Scopus database (6%)
- Citaties (30%)

Internationale oriëntatie:

- Aandeel internationale studenten (2,5%)
- Aandeel internationale staf (2,5%)
- Aandeel internationale co-publicaties (2,5%)

Impact:

- Inkomsten van bedrijven (2,5%)

Universiteiten dienen zelf een belangrijk deel van de gegevens voor de THE WUR aan te leveren. Deelname is dus een bewuste keuze van een universiteit en vereist een aanzienlijke tijdsinvestering.

Quacquarelli Symonds World University

Rankings (QS WUR)

De QS WUR wordt samengesteld door het onderzoeksbureau Quacquarelli Symonds. Universiteiten worden beoordeeld op basis van zes indicatoren in drie dimensies:

Reputatie:

- Academische reputatie, gemeten op basis van een survey onder academici (40%)
- Werkgeversreputatie, gemeten op basis van een survey onder werkgevers (10%)

Onderzoekskwaliteit:

- Citaties gedeeld door staf (20%)

Onderwijskwaliteit:

- Staf / studenten ratio (20%)

- Aandeel internationale staf (5%)
- Aandeel internationale studenten (5%)

Voor de survey onder academici vindt geen controle op deskundigheid plaats. Iedereen met een universitair e-mailadres kan een uitnodiging ontvangen. Universiteiten kunnen zelf gegevens voor de QS WUR aanleveren. Als een universiteit dit niet doet, verzamelt QS gegevens voor de universiteit.

De methodologische verschillen tussen ARWU, THE WUR en QS WUR maken de willekeur van deze league tables duidelijk. Het combineren van prestaties op het gebied van onderzoek, onderwijs en impact in één score is niet op een zinvolle manier mogelijk. Pogingen om dit toch te doen stuiten op arbitraire en discutabele keuzes over hoe de prestaties op de drie kerntaken van universiteiten moeten worden gewogen. Is onderzoek belangrijker dan onderwijs? Of is het juist andersom? Ieder wegingsschema zal op een vrij willekeurige wijze sommige universiteiten bevoordelen en andere juist benadelen.

4.2 Eindgebruikers van league tables

League tables bedienen een grote en diverse groep eindgebruikers.² De volgende lijst is niet uitputtend maar geeft de verscheidenheid aan eindgebruikers goed weer:

- Internationale bachelor- en masterstudiekiezers
- Ouders en verzorgers
- Studentdecanen en studieadviseurs van

² Onze analyse van de eindgebruikers van league tables is deels gebaseerd op onze eigen ervaringen en deels op de internationale literatuur. Vanwege de beperkte beschikbare tijd om onze aanbevelingen te geven, was het niet mogelijk om een diepgaand literatuuronderzoek uit te voeren.

- middelbare scholen en universiteiten
- Politici en beleidsmakers in het hoger onderwijsveld
- Promovendi en postdocs
- Wetenschappers en onderzoeksgroepen
- Universiteiten (beleidsmedewerkers en -adviseurs internationalisering, HR-, recruitment- en marketingmedewerkers, etc.)
- Agenten en wervings- en voorlichtingsgerelateerde organisaties
- Scholarship/studiebeursorganisaties
- Bedrijven en andere organisaties die samenwerking zoeken met hoger onderwijsinstellingen of die fondsen beschikbaar maken voor onderzoek
- Internationale en Europese overheidsinstellingen en non-profit organisaties
- Organisaties als de Netherlands Foreign Investment Agency (NFIA)

Voor een beter begrip van de impact van league tables bespreken we hieronder voor de belangrijkste eindgebruikers hoe ze gebruik maken van league tables.

Internationale bachelor- en masterstudiekiezers

De ervaring leert dat de universiteitskeuze, zeker bij bachelor studiekeuzers, in eerste instantie veelal gebaseerd is op locatie, Engelstalig aanbod, toelatingseisen en financiële overwegingen. De ranking van een universiteit maakt deel uit van de zoektocht en kan een doorslaggevende factor zijn bij de uiteindelijke keuze voor een opleiding, uitwisseling of stageplek. Met name internationale master studenten van buiten Europa, vooral uit Azië en het Midden-Oosten maar ook uit Noord-Amerika, kijken actief naar de league tables

leder wegingschema zal op een vrij willekeurige wijze sommige universiteiten bevoordelen en andere juist benadelen.

bij hun universiteitskeuze.³ Ouders spelen hierin ook een grote rol. Zij bekostigen veelal de studie en willen waar voor hun geld en de beste startpositie op de arbeidsmarkt voor hun kind. Europese studenten lijken minder actief op zoek naar een universiteit met een hoge ranking, maar zien dit wel als een pré. Mogelijk haakt deze groep af bij een lage ranking. Voor master studiekezers spelen university rankings een grotere rol dan voor bachelor studiekezers.⁴ Deze groep verdiept zich meer in de rankings, bijvoorbeeld door ook goed naar de subject rankings te kijken. Voor deze groep speelt ook mee dat een studie aan een universiteit met een hoge ranking wordt gezien als een opstap naar de beste graduate schools en naar een goed inkomen.⁵

Opmerkelijk bij het gebruik van league tables door studenten is dat league tables zich met name richten op onderzoek en maar in beperkte mate op onderwijs. De ARWU ranking heeft in feite helemaal geen aandacht voor onderwijs. De QS WUR meet onderwijskwaliteit alleen op basis van de staf-studenten ratio. De THE WUR gebruikt daarnaast ook nog een reputatiescore voor onderwijs (die echter sterk gecorreleerd is met de reputatiescore voor onderzoek) en diplomastatistieken.

Promovendi en postdocs

Ook promovendi laten zich bij hun keuze voor een universiteit mede leiden door university rankings, al speelt dit vermoedelijk een minder grote rol dan

bij bachelor en master studiekezers. Geleidelijk is ook de 'keuzemarkt' voor promovendi steeds meer aan het vercommercialiseren, niet alleen omdat bedrijven hier kansen zien, maar ook omdat aspirant promovendi die buiten hun eigen land willen promoveren behoefte hebben aan een eerste 'schifting' van de opties. Aangenomen mag worden dat de bekende league tables voor hen minder relevant zijn, omdat ze te breed zijn. Aspirant promovendi zullen eerder naar subject rankings kijken of afgaan op de reputatie van onderzoekers in hun discipline. Er lijken door THE en QS mogelijk ook nieuwe rankings specifiek voor promovendi te worden ontwikkeld. Daarnaast heeft het European Economic Committee onlangs de Global PhD Rankings EURO 2023 uitgegeven. Voor promovendi zullen rankings vooralsnog geen bepalende factor zijn, maar wel een factor die meespeelt, zeker in de eerste schifting.

Universitaire marketing

Ten behoeve van internationale voorlichting en werving worden university rankings gebruikt voor promotiedoeleinden. Rankings worden op de website van een universiteit vermeld en worden genoemd in brochures en presentaties voor internationale studenten. Een hoge score in een subject ranking wordt vaak vermeld in informatie over relevante opleidingen. Als een universiteit geen informatie over rankings biedt, zoeken studenten dit soort informatie vaak zelf op of vragen ze de informatie bij de universiteit op. Universiteiten werken continu aan hun imago en rankings lenen zich hier goed voor.⁶

3 E. Hazelkorn, The effects of rankings on student choices and university selection, 2012, 7.

4 E. Hazelkorn, The effects of rankings on student choices and university selection, 2012, 3.

5 E. Hazelkorn, The effects of rankings on student choices and university selection, 2012, 7-8.

6 Hanover Research, Trends in higher education, recruitment, and technology, 2014, 7.

Bedrijven in de hoger onderwijssector

Internationale studentenwerving is wereldwijd big business, ook al zijn de ideeën over de wenselijkheid van internationale studentenwerving in Nederland aan het veranderen. Agenten, online studiekeuzeplatforms, pathway colleges, etc. zien hier kansen liggen. Studiekeuzeplatforms hebben graag de top 200 universiteiten in hun bestand, niet alleen om hun reputatie ten opzichte van concurrerende partijen te vergroten, maar ook om andere universiteiten aan te trekken en om studenten in hun diensten te interesseren. Deze platforms vermelden rankings op opleidingspagina's en op profielpagina's van universiteiten.

Politici en beleidsmakers in het hoger onderwijsveld

Opmerkelijk genoeg zijn ook politici en beleidsmakers in het hoger onderwijsveld belangrijke gebruikers van university rankings. Zo werd recentelijk door het Ministerie van Onderwijs, Cultuur en Wetenschap geopperd om rankings op te nemen in de indicatoren ter monitoring van het bestuursakkoord. Ook wordt in sommige sectorplannen in de geestes- en sociale wetenschappen verwezen naar rankings ter onderbouwing van de hoge kwaliteit van Nederlands onderzoek. Verder hanteert de Immigratie en Naturalisatiedienst (IND) voor het verkrijgen van een verblijfsvisum voor een baan aan een Nederlandse instelling de voorwaarde dat een onderzoeker van een top-200 universiteit afkomstig is.⁷

⁷ Zie de website van de IND: "Aangewezen buitenlandse onderwijsinstelling: Dit is een onderwijsinstelling die in de top 200 staat van ten minste 2 algemene ranglijsten of beschikbare ranglijsten per faculteit of vakgebied. Uw onderwijsinstelling staat in de top 200 van deze ranglijsten op de datum dat u de opleiding of promotie hebt afgerond. De ranglijsten waar uw onderwijsinstelling in staat, moeten afkomstig zijn van minimaal 2 verschillende uitgevers. Ranglijsten die door dezelfde uitgever zijn uitgebracht, tellen als 1."

Scholarship/studiebeursorganisaties

Organisaties (commercieel en non-profit) die scholarships uitgeven hebben vaak als vereiste dat de universiteit die een student kiest een ranking heeft. Om hun kansen op een scholarship te vergroten zullen studenten daarom geneigd zijn een universiteit met een goede ranking te kiezen.

Partneruniversiteiten voor onderwijs en internationale samenwerking

Om een totaalbeeld te schetsen wordt bij de evaluatie van potentiële partners onder andere gekeken naar hun positie in university rankings. Dit speelt echter geen doorslaggevende rol.

Bedrijven/organisaties

Wanneer bedrijven en andere organisaties willen samenwerken met universiteiten of fondsen ter beschikking willen stellen voor onderzoek, doen ze dit graag met universiteiten die een goede reputatie hebben. Deze goede reputatie kan positief afstralen op hun eigen imago en geloofwaardigheid. Vooral in het geval van organisaties die globaal opereren, kunnen de bekende league tables een rol spelen in de zoektocht naar geschikte universiteiten om mee samen te werken.

Hierboven hebben we de huidige situatie rondom het gebruik van university rankings en league tables geschetst. Als expertgroep zijn we van mening dat het gebruik van university rankings en league tables zoals hierboven beschreven vaak niet wenselijk is. Hier gaan we in het volgende hoofdstuk nader op in.

5. League tables in relatie tot de strategische doelstellingen van universiteiten

In het vorige hoofdstuk hebben we besproken wat voor soorten university rankings er zijn, wat de speciale rol is die league tables spelen en wie van deze league tables gebruik maken. In dit hoofdstuk laten we zien hoe het gebruik van league tables door universiteiten op gespannen voet staat met de strategische doelstellingen die universiteiten voor zichzelf definiëren.

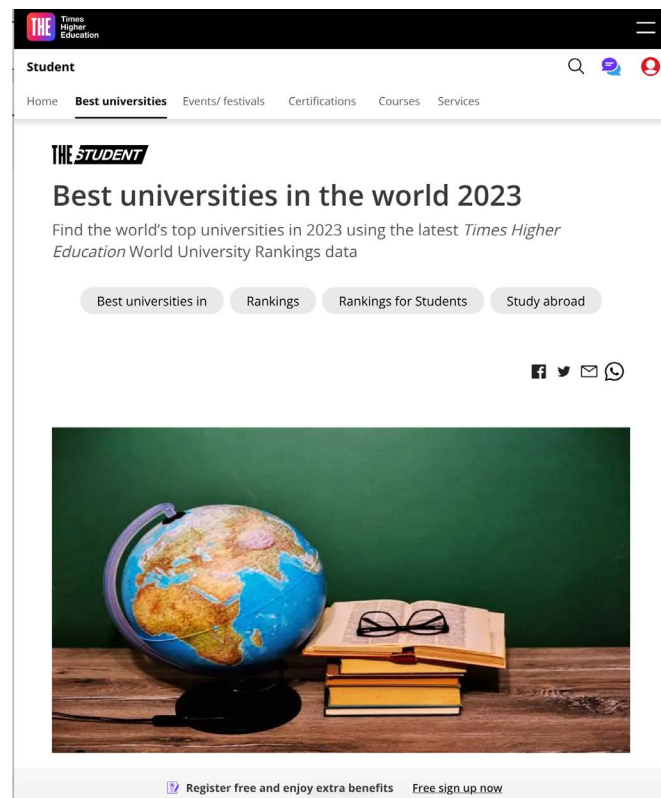
Zoals reeds beargumenteerd, is er geen eenduidige of beste methode om de prestaties van universiteiten in alle dimensies te meten en tot een simpele eendimensionale league table te aggregeren. Het combineren van prestaties op het gebied van onderzoek, onderwijs en impact in één score is niet op een zinvolle manier mogelijk. Pogingen om dit toch te doen stuiten altijd op arbitraire en discutabele keuzes over hoe de prestaties op de drie kerntaken van universiteiten moeten worden gewogen. Is onderzoek belangrijker dan onderwijs? Of is het juist andersom? Wanneer een wegingsschema wordt gebruikt dat de nadruk legt op een van de kerntaken, worden uitblinkers in deze kerntaak bevoordeeld en universiteiten die prioriteit geven aan een andere kerntaak benadeeld. Bij het vergelijken van de prestaties van universiteiten is het essentieel om rekening te houden met de strategische keuzes die instellingen maken en met de maatschappelijke context waarbinnen deze keuzes worden gemaakt. League tables laten dit echter volledig buiten beschouwing.

In dit hoofdstuk illustreren we het bovenstaande punt door in meer detail te kijken naar de league table van de Times Higher Education World University Rankings en de relatie met de ambities van het Erkennen en Waarderen (E&W) programma.

5.1 Times Higher Education World University Rankings

Zoals Figuur 3 laat zien, claimt Times Higher Education (THE) dat hun World University Rankings (WUR) een ranglijst biedt van 'de beste universiteiten ter wereld'.

Figuur 3: De website van THE WUR claimt de beste universiteiten ter wereld te laten zien (16 november 2022).



Wanneer we de bewering van THE analyseren, valt op dat ze niet uitleggen wat ze bedoelen met 'beste'. Er is geen expliciet antwoord op de vraag wat ze definiëren als een goede universiteit, en wat dus hun perspectief is op de 'kwaliteit' van universiteiten. Als we echter kijken naar de data die THE gebruikt om hun ranglijst samen te stellen, wordt duidelijk wat hun impliciete definitie van kwaliteit is. THE gebruikt indicatoren gecombineerd in pijlers die de prestaties van universiteiten moeten weergeven op het gebied van onderwijs, onderzoek, impact en internationalisering (zie hoofdstuk 4.1). De gebruikte indicatoren zijn echter slechts in zeer beperkte mate in staat om prestaties op deze gebieden te meten. Bovendien kent THE arbitraire gewichten toe aan de vier pijlers van hun ranglijst: 30% voor onderwijs, 60% voor onderzoek (inclusief citaties), 7,5% voor internationalisering en 2,5% voor inkomsten van bedrijven.

Dit maakt dat universiteiten die ervoor kiezen om de nadruk op onderwijs te leggen, of om zich meer op impact te richten, worden benadeeld door de THE WUR, terwijl dergelijke keuzes net zo legitiem zijn als een keuze voor een sterke focus op onderzoek. Het eerlijke verhaal zou zijn dat de THE WUR een ranglijst is waarin onderzoek dubbel zo belangrijk wordt gevonden als onderwijs, en waarin internationalisering en impact een ondergeschikte rol spelen. Andere league tables, waaronder de QS WUR en de ARWU ranking, lopen tegen soortgelijke problemen aan. De drie league tables geven allemaal een groot gewicht aan onderzoek, en daarnaast worden onderzoeksprestaties voor een belangrijk deel bibliometrisch gemeten. Dit staat op gespannen voet met de ambities van Erkennen en Waarderen.

5.2 League tables in relatie tot Erkennen & Waarderen

Erkennen en Waarderen (E&W) is een nationaal programma in Nederland dat een gebalanceerde beoordeling van academici bevordert. Uitgangspunt is dat academici op vier dimensies kunnen worden beoordeeld: onderzoek, onderwijs, impact en leiderschap. Voor klinische academici is patiëntenzorg een vijfde dimensie. E&W kiest er bewust voor om niet te specificeren hoe de verschillende dimensies moeten worden gewogen. Verschillende academici hebben immers verschillende talenten en kunnen binnen een team daarom verschillende rollen vervullen: sommigen zijn excellente docenten, anderen zijn excellente onderzoekers etc. Individuen maken deel uit van een team, en binnen dat team hebben ze een rol die past bij hun sterke eigenschappen. Ieder individu moet aan de hand van passende criteria worden beoordeeld. Om recht te doen aan ieders kwaliteiten is maatwerk essentieel. League tables veronderstellen echter universele criteria en doen daarmee geen recht aan de behoefte aan maatwerk.

E&W beoogt ook een verschuiving van kwantiteit naar kwaliteit, met name op het gebied van onderzoek. Er wordt bijvoorbeeld minder nadruk gelegd op bibliometrische indicatoren, zoals publicatie- en citatiestatistieken, terwijl kwalitatieve beoordeling juist meer ruimte krijgt.

Alle Nederlandse universiteiten hebben zich aan E&W gecommitteerd. De implementatie van E&W vindt momenteel plaats. De vraag is echter hoe E&W zich verhoudt tot de league tables. We bekijken deze vraag op twee manieren: Ten eerste, wat zijn de verwachte effecten van E&W op de posi-

League tables veronderstellen universele criteria en doen daarmee geen recht aan *de behoefte aan maatwerk*.

tie van Nederlandse universiteiten in de league tables? Ten tweede, wat zijn de mogelijke effecten van de league tables op de implementatie en acceptatie van E&W?

We verwachten dat het effect van E&W op de positie van Nederlandse universiteiten in de league tables zeer gering zal zijn. E&W vermindert het gebruik van bibliometrische indicatoren, in het bijzonder publicatie- en citatiestatistieken. Dit kan ertoe leiden dat onderzoekers zich minder gaan richten op het maximaliseren van publicaties en citaties. Aangezien publicatie- en citatiestatistieken een rol spelen in de league tables, zou dit tot een geringe daling van de Nederlandse universiteiten in de league tables kunnen leiden. Een kleine stijging behoort echter ook tot de mogelijkheden. Een verminderde nadruk op publicaties zou ertoe kunnen leiden dat publicaties van Nederlandse universiteiten gemiddeld genomen meer geciteerd gaan worden, wat kan resulteren in een stijging in sommige league tables.

In ieder geval is onze verwachting dat het effect (negatief of positief) van E&W op de positie van Nederlandse universiteiten in de league tables heel gering zal zijn ten opzichte van andere effecten die de positie van Nederlandse universiteiten beïnvloeden. Hierbij valt bijvoorbeeld te denken aan het effect van de groei van universiteiten elders in de wereld, bijvoorbeeld in China, en het effect van aanpassingen in de methodologie van de league tables. Bovendien zijn steeds meer landen bezig om de nadruk op publicatie- en citatiestatistieken te verminderen. Dit geldt voor Europese landen (Coalition on Advancing Research Assessment), maar tot op zekere hoogte bijvoorbeeld ook voor China. Ten opzichte van

universiteiten in deze landen is er geen reden om te verwachten dat Nederlandse universiteiten minder goed zullen gaan presteren in de league tables.

Zoals hierboven uiteengezet, zijn league tables gebaseerd op uitgangspunten die niet compatibel zijn met veel van de ambities van E&W. Doorgaans zullen onderzoekers en de teams waar zij deel van uitmaken zich niet direct door league tables laten leiden. Desondanks is er een reëel risico dat de effecten van league tables binnen universiteiten gaan 'doorsijpelen' en daarmee de ambities van E&W gaan ondermijnen. Universitaire bestuurders kunnen bijvoorbeeld de druk ervaren om hun instelling beter te laten presteren in league tables. Bewust of onbewust kan dit er dan toe leiden dat een instelling beoordelingscriteria gaat hanteren die niet compatibel zijn met E&W.

De conclusie is gerechtvaardigd dat er een significant spanningsveld bestaat tussen league tables en E&W. League tables kunnen een belangrijk obstakel vormen voor het realiseren van de ambities van E&W. Dit roept vragen op over hoe universiteiten op een verantwoorde manier met league tables kunnen omgaan. In hoeverre is het bijvoorbeeld verantwoord dat universiteiten data aan league tables leveren? En in hoeverre is het gebruik van league tables bij het werven van internationale studenten verantwoord? En wat voor verantwoordelijkheid hebben universiteiten om kritische reflectie op league tables te bevorderen? In het volgende hoofdstuk presenteren we aanbevelingen voor universiteiten om met deze dilemma's om te gaan.

6. Aanbevelingen

League tables plaatsen universiteiten voor een dilemma. Aan de ene kant ervaren universitaire bestuurders de druk om hun instelling goed te laten presteren in league tables. Ook beschouwen universiteiten league tables vaak als een belangrijk middel voor het werven van internationale studenten. Aan de andere kant hanteren league tables prestatieindicatoren die veelal op gespannen voet staan met de strategische prioriteiten van universiteiten. Ook zijn deze indicatoren niet compatibel met de ambities van Erkennen en Waarderen (E&W). Daarnaast is de twijfelachtige methodologie van league tables moeilijk te verenigen met de wetenschappelijke waarden die universiteiten voorstaan.

Universiteiten schipperen vaak om met het bovenstaande dilemma om te gaan. Enerzijds laten bestuurders zich bijvoorbeeld kritisch uit over league tables, terwijl universiteiten league tables tegelijkertijd omarmen in hun marketingactiviteiten. Deze pragmatische benadering voelt voor velen, waaronder de leden van de expertgroep, ongemakkelijk aan. Tegelijkertijd is deze benadering ook begrijpelijk gezien het complexe nationale en internationale speelveld waarin universiteiten opereren.

Vanuit het oogpunt van de stappen die universiteiten willen gaan zetten op het gebied van E&W, zijn we als expertgroep echter van mening dat deze pragmatische benadering steeds moeilijker te verdedigen is. Schipperen tussen het afwijzen van en het meebewegen met league tables kan de

ambities van universiteiten op het gebied van E&W significant ondermijnen. Als expertgroep erkennen we de complexiteit van het speelveld waarin universiteiten actief zijn. We adviseren universiteiten om hier een strategische visie tegenover te plaatsen, gericht op een cultuurverandering ten aanzien van league tables en nauw afgestemd op de cultuurverandering die al gaande is op het gebied van E&W en Open Science.

De cultuurverandering die we voorstellen is erop gericht universiteiten in staat te stellen om op een verantwoorde manier met university rankings en league tables om te gaan. Deze cultuurverandering moet universiteiten helpen om opportunistisch gebruik van university rankings en league tables te vermijden en om eerlijk en wetenschappelijk verantwoord gebruik te bevorderen. Tegelijkertijd moet deze cultuurverandering plaatsvinden op een manier die geen onevenredige risico's oplevert voor de reputatie en naamsbekendheid van universiteiten.

6.1 Cultuurverandering ten aanzien van league tables

Ons advies voor een cultuurverandering ten aanzien van league tables richt zich primair op de invloedrijke global university rankings, in het bijzonder de Times Higher Education (THE) World University Rankings, de QS World University Rankings en de Academic Ranking of World Universities (ARWU), ook bekend als de

Als expertgroep erkennen we de *complexiteit* van het speelveld waarin universiteiten actief zijn.

Shanghai Ranking. Zoals aangegeven in hoofdstuk 4, worden deze league tables gekenmerkt door hun eendimensionale benadering. Alle prestaties van een universiteit worden tot één enkele positie in een ranking gereduceerd. Ook hebben deze league tables, in het bijzonder die van THE en QS, een weinig transparante methodologie.

Als expertgroep erkennen we de waarde die kwantitatieve indicatoren voor universiteiten kunnen hebben. Enerzijds richt ons advies zich erop om weg te bewegen van simplistische eendimensionale en niet-transparante indicatoren die geen recht doen aan de complexiteit en diversiteit van het universitaire landschap. Anderzijds beoogt ons advies te laten zien hoe universiteiten kunnen bijdragen aan de totstandkoming van transparante meerdimensionale indicatoren. Dergelijke indicatoren kunnen universiteiten in staat stellen om op een verantwoorde manier hun prestaties zichtbaar te maken, bijvoorbeeld ten behoeve van de werking van internationale studenten.

Door een gerichte strategie te ontwikkelen voor cultuurverandering ten aanzien van league tables sluiten Nederlandse universiteiten aan bij vergelijkbare initiatieven elders in de wereld. Zo hebben de meer dan 500 organisaties die zich bij de Coalition for Advancing Research Assessment (CoARA) hebben aangesloten toegezegd om geen gebruik te maken van league tables in onderzoeksevaluaties. In het Verenigd Koninkrijk wordt op dit moment kritisch naar de rol van league tables gekeken in de context van de

toekomstige ontwikkeling van het nationale evaluatiesysteem, de Research Excellence Framework. In China wordt ook steeds kritischer naar de league tables gekeken. Recentelijk hebben drie prominente Chinese universiteiten hun samenwerking met internationale league tables stopgezet. En in de Verenigde Staten hebben diverse vooraanstaande law schools onlangs hun deelname aan de U.S. News ranking beëindigd. Ook heeft het International Network of Research Management Societies (INORMS) recentelijk het More Than Our Rank initiatief gelanceerd. Dit initiatief krijgt steeds meer zichtbaarheid en wordt door een aantal universiteiten ook publiekelijk omarmd. More Than Our Rank biedt universiteiten de mogelijkheid om te benadrukken dat ze de wereld veel meer te bieden hebben dan wat door hun positie in de league tables wordt aangegeven. Hoewel al deze ontwikkelingen op dit moment nog relatief kleinschalig zijn, laten ze zien dat de noodzaak van cultuurverandering ten aanzien van league tables steeds breder wordt onderkend.

Het realiseren van een cultuurverandering ten aanzien van league tables is complex. Het vereist samenwerking tussen universiteiten die gezamenlijke belangen hebben, maar die soms ook met elkaar concurreren. Ook andere belanghebbenden, zoals overheidsinstellingen en mediaorganisaties, moeten in deze samenwerking worden betrokken. Daarnaast vereist het een zorgvuldige afstemming tussen verschillende domeinen waarin league tables een rol kunnen spelen, zoals communicatie, studentenwerving en onderzoeksevaluatie.

Gezien deze complexiteit is cultuurverandering alleen mogelijk met een goed doordachte strategie. Ad hoc initiatieven zullen waarschijnlijk weinig effect hebben.

We stellen een strategie voor waarin universiteiten op drie niveaus initiatieven ontwikkelen om cultuurverandering ten aanzien van league tables te realiseren:



Initiatieven op het niveau van individuele universiteiten



Gecoördineerde initiatieven op nationaal niveau



Gecoördineerde initiatieven op internationaal niveau, in het bijzonder op Europees niveau

Initiatieven op het niveau van individuele universiteiten zijn het makkelijkst te realiseren, maar leveren slechts een beperkte bijdrage aan de beoogde cultuurverandering. Een individuele universiteit zal bijvoorbeeld niet snel het gebruik van league tables voor marketingdoeleinden beëindigen als andere concurrerende universiteiten niet bereid zijn om hetzelfde te doen. Het voordeel van initiatieven op het niveau van individuele universiteiten is echter dat ze op relatief korte termijn (bijvoorbeeld binnen twee jaar) kunnen worden gerealiseerd.

Gecoördineerde initiatieven op internationaal niveau zijn het moeilijkst te realiseren, maar kun-

nen de grootste bijdrage aan cultuurverandering leveren. In potentie zouden dit soort initiatieven het bijvoorbeeld mogelijk kunnen maken om volledig af te stappen van het gebruik van league tables, ook voor marketingdoeleinden. Het nadeel van initiatieven op internationaal niveau is dat ze een langere-termijn inspanning (bijvoorbeeld minimaal vijf jaar) vereisen.

In de strategie die we voorstellen werken universiteiten op vier gebieden aan cultuurverandering ten aanzien van league tables:

- Gebruik van league tables
- Communicatie over league tables
- Samenwerking met league tables
- Alternatieven voor league tables

Op ieder van deze gebieden dienen initiatieven te worden ontwikkeld om de beoogde cultuurverandering te realiseren. De initiatieven op de verschillende gebieden dienen nauw op elkaar te worden afgestemd.

De onderstaande matrix vat de door ons voorgestelde strategie voor cultuurverandering ten aanzien van league tables samen. De rijen van de matrix laten de drie niveaus zien waarop er aan cultuurverandering dient te worden gewerkt. De kolommen laten de vier gebieden zien.

Voor de korte termijn adviseren we universiteiten om de stappen te zetten die in de bovenste rij van de matrix worden gepresenteerd. Individuele universiteiten kunnen deze stappen relatief een-




De cultuurverandering die we voorstellen is erop gericht universiteiten in staat te stellen om op een verantwoorde manier met university rankings en league tables om te gaan.

voudig en met weinig risico zetten. Tegelijkertijd adviseren we universiteiten om voor de middel-lange termijn gezamenlijke stappen op nationaal niveau voor te bereiden, zoals weergegeven in de middelste rij van de matrix. Deze stappen zijn ambitieuzer. Door op nationaal niveau gezamenlijk op te trekken, wordt voorkomen dat sommige universiteiten meer risico's dragen dan anderen. Ten slotte adviseren we universiteiten om voor de langere termijn op internationaal niveau actief op zoek te gaan naar draagvlak voor gezamenlijke initiatieven, zoals weergegeven in de onderste rij van de matrix. Als er voldoende internationaal draagvlak voor zulke initiatieven is, biedt dit de mogelijkheid om een radicalere cultuurverandering ten aanzien van league tables te realiseren. Gezamenlijke internationale initiatieven lijken de enige manier te zijn om volledig af te komen van de perverse dynamieken die league tables genereren. De stappen in de onderste rij van de matrix brengen risico's met zich mee, bijvoorbeeld voor het werven van internationale studenten, en ons advies is daarom om deze stappen pas te zetten wanneer er voldoende draagvlak is om op internationaal niveau gezamenlijk op te trekken.

Zoals eerder in dit rapport uiteengezet, vormen league tables een significante barrière voor het realiseren van de ambities van universiteiten op het gebied van E&W. De voorgestelde strategie voor cultuurverandering ten aanzien van league tables biedt een systematisch instrument om deze barrière weg te nemen. Als expertgroep benadrukken we dat we niet afwijzend staan tegenover

het gebruik van kwantitatieve indicatoren die de prestaties van een universiteit ten opzichte van andere universiteiten laten zien. We zijn echter van mening dat de gebruikte indicatoren transparant moeten zijn in termen van de onderliggende data en methodologie, zodat de indicatoren altijd kritisch kunnen worden bevraagd. Ook moet er een verscheidenheid aan indicatoren beschikbaar zijn, zodat universiteiten zich kunnen richten op indicatoren die goed bij hun doelstellingen aansluiten.

Het realiseren van de beoogde cultuurverandering ten aanzien van league tables vergt een aanzienlijke inspanning van universiteiten en een zorgvuldige coördinatie tussen universiteiten. We adviseren om één of enkele universiteiten te vragen om een trekkende en coördinerende rol op zich te nemen en om ervoor te zorgen dat er voldoende capaciteit is om deze rol goed te kunnen invullen. Ook achten we het essentieel om bij de implementatie van de voorgestelde strategie voor cultuurverandering zo goed mogelijk gebruik te maken van de ruime expertise die binnen de Nederlandse universiteiten beschikbaar is.

	Gebruik van league tables	Communicatie over league tables	Samenwerking met league tables	Alternatieven voor league tables
Instellingsniveau (korte termijn) 	<p>Gebruik league tables alleen voor marketing-doeleinden en wees daarbij eerlijk over de beperkingen van league tables</p> <p>Gebruik league tables niet in evaluaties, voor allocatie-doeleinden en in andere beleidscontexten (in lijn met CoARA)</p>	<p>Ondersteun het More Than Our Rank initiatief en draag dit actief uit, zowel binnen de eigen universiteit als naar buiten toe.</p>	<p>Maak data die aan league tables wordt geleverd open beschikbaar (in lijn met de Open Research Information Agenda)</p>	<p>Draag bij aan alternatieven voor league tables (zoals U-Multirank) door data te leveren en door mogelijkheden voor het gebruik van deze alternatieven te verkennen, bijvoorbeeld voor marketing-doeleinden</p>
Nationaal niveau (middellange termijn) 	<p>Ontmoedig het gebruik van league tables door overheidsorganisaties zoals het Ministerie van OCW en de IND</p>	<p>Trek gezamenlijk op in de communicatie over league tables in plaats van elkaar te beconcurreren</p> <p>Benader media-organisaties om meer bewustzijn van de problemen van league tables te creëren</p>	<p>Maak geen e-mailadressen beschikbaar aan league tables ten behoeve van hun surveys</p> <p>Maak geen gebruik van tools en consultancy diensten die league tables aanbieden</p>	
Internationaal (Europees) niveau (langere termijn) 	<p>Beëindig het gebruik van niet-transparante league tables, ook voor marketing-doeleinden; gebruik league tables alleen als ze volledig transparant zijn</p>	<p>Publiceer een gezamenlijke breed gedragen verklaring over de problemen van league tables, bijvoorbeeld in EUA verband</p>	<p>Beëindig het leveren van data aan niet-transparante league tables; lever alleen data aan league tables als ze volledig transparant zijn</p>	<p>Ondersteun de ontwikkeling van open multidimensionale alternatieven voor league tables, bijvoorbeeld in Europees verband</p>

Bestuurlijke reactie van Universiteiten van Nederland (UNL)

Het UNL-bestuur heeft het advies 'Het ranken van de universiteit: Over de effecten van rankings op de academische gemeenschap en hoe daarmee om te gaan' ontvangen en dankt de expertgroep voor haar uitgebreide beschouwing.

In het advies worden een aantal problematische elementen rondom het gebruik van bepaalde university rankings aangestipt. De expertgroep toont aan dat deze problematische elementen met name voorkomen bij de zogeheten league tables. League tables combineren prestaties van universiteiten op het gebied van onderzoek, onderwijs en impact tot eendimensionale totaalscores. De expertgroep concludeert dat dit niet op een zinvolle manier mogelijk is en dat de onderliggende data en methodologie die hiervoor worden gebruikt weinig transparant zijn. In de totaalscores wordt er bij de league tables een groot gewicht aan de onderzoeksprestaties van de universiteit toegekend. Deze onderzoeksprestaties worden voor een belangrijk deel met onverantwoorde "bigger is better" indicatoren gemeten. Zulke indicatoren kennen onevenredig veel waarde toe aan 'aantal' zoals bijvoorbeeld 'aantal publicaties'. Dit staat op gespannen voet met de ambities van het programma Erkennen & Waarderen waarmee universiteiten het accent willen leggen op de kwaliteit van het werk en minder op de kwantitatieve resultaten van wetenschappers.

De expertgroep richt zich in haar advies met name op league tables. Daarnaast bestaan er onder andere ook subject rankings en topical rankings. Subject rankings geven een beeld van de prestaties van universiteiten binnen een specifieke wetenschappelijke discipline. Topical rankings richten zich op een specifiek en relatief beperkt thema, zoals de duurzaamheid van een universiteit. Dit soort rankings kan goed aansluiten bij de keuzes die een universiteit maakt op basis van haar missie of strategie. Subject rankings en topical rankings kunnen methodologische tekortkomingen hebben die vergelijkbaar zijn met league tables. Deze tekortkomingen zijn doorgaans echter minder verstrekkend. Ten slotte gaat het advies ook in op multidimensionale rankings. De expertgroep adviseert de universiteiten om de ontwikkeling van open multidimensionale alternatieven voor league tables te ondersteunen.

De expertgroep doet voorstellen om een cultuurverandering rondom het gebruik van league tables te bewerkstelligen. Als Nederlandse universiteiten willen we inderdaad in deze richting gaan bewegen. Het UNL-bestuur onderschrijft de analyse dat het gebruik van de league tables problematisch is en omarmt grotendeels de aanbevelingen die in het advies door de expertgroep worden gedaan. De Nederlandse universiteiten zullen stappen gaan zetten om tot een cultuurverandering in het gebruik van league tables te komen. Individuele universiteiten bepalen hun eigen tempo bij het implementeren van de verschillende aanbevelingen. Universiteiten blijven transparante subject rankings, topical rankings en multidimensionale rankings gebruiken die passen bij de strategie van de universiteit of discipline.

De komende periode zullen de Nederlandse universiteiten gebruiken om gezamenlijk aan de beoogde cultuurverandering te werken. We zijn verheugd dat de Universiteit Twente, de Universiteit Leiden, Maastricht University en de Vrije Universiteit Amsterdam hierin het voortouw willen nemen. Zowel op het niveau van de afzonderlijke universiteiten als op het landelijke niveau zullen we veranderingen doorvoeren in het gebruik van league tables en de communicatie erover. Ook binnen de universiteiten zelf is behoefte aan transparantie en communicatie. Verschillende universiteiten zullen een dialoog organiseren over hoe we omgaan met rankings.

De aanbevelingen van de expertgroep voor de lange termijn vragen om nadere uitwerking en een gecoördineerde aanpak op internationaal niveau. Hiervoor is het van belang om de mogelijke effecten van deze aanbevelingen in kaart te brengen. Tegelijkertijd willen we onderzoeken hoe we ons als universiteiten goed kunnen profileren zonder gebruik te maken van league tables. Daartoe zullen de Nederlandse universiteiten onder andere bij gaan dragen aan het ontwikkelen van meerdimensionale alternatieven voor league tables (zoals U-Multirank). De universiteiten zullen data aanleveren bij zulke initiatieven en de mogelijkheden voor het gebruik van deze alternatieven verkennen, bijvoorbeeld voor marketingdoeleinden. Daarnaast zijn relevante ontwikkelingen ontstaan zoals het More Than Our Rank initiatief en hebben de meer dan 500 organisaties die de Agreement on Reforming Research Assessment hebben ondertekend zich gecommitteerd aan het vermijden van het gebruik van university rankings bij het beoordelen van onderzoek.

De expertgroep adviseert om op internationaal niveau actief op zoek te gaan naar draagvlak voor gezamenlijke initiatieven ten aanzien van league tables, mede in relatie tot de impact die ze hebben op Erkennen & Waarderen. Want gezamenlijk optrekken lijkt de enige manier om volledig af te komen van de perverse dynamieken die league tables genereren. Daarom gaan we als Nederlandse universiteiten internationaal actief het gesprek aan over rankings en de impact van league tables op de wetenschap en het hoger onderwijs. We doen dit met universiteiten uit andere landen, de League Tables zelf, ontwikkelaars van alternatieven voor league tables en binnen de Coalition for Advancing Research Assessment (CoARA). We willen ons echter nog niet vastleggen op de uitkomsten van deze gesprekken. Pas als er voldoende draagvlak ontstaat voor gezamenlijke internationale actie, zullen we de aanbevelingen van de expertgroep uit de onderste rij van de matrix – op internationaal niveau voor de langere termijn - omarmen.

UNL ziet dus ruimte om de komende tijd op internationaal niveau een gecoördineerde aanpak te verkennen. Zo heeft de European University Association (EUA) aangegeven met een statement over university rankings voor te komen. UNL zal, ook ter ondersteuning van dit proces, het voortouw nemen om met ranking experts uit verschillende landen bij elkaar te komen. Deze internationale samenwerking kan mogelijk leiden tot een internationale richtlijn voor het gebruik van university rankings.

Universiteiten
van **Nederland**

